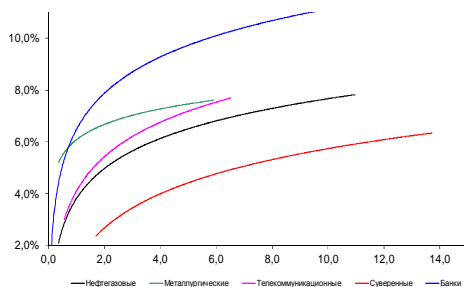
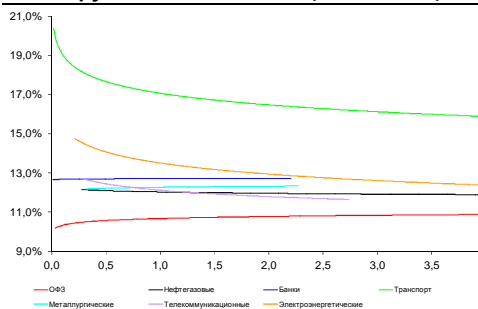


## Рынок валютных облигаций



Источник: Bloomberg

## Рынок рублевых облигаций (1-ый эшелон)



Источник: Bloomberg

## Основные индикаторы долгового рынка

	Закрытие	Изм.	Доход%
<b>Долговой рынок</b>			
10-YR UST, YTM	2,42	76 п. ↑	
30-YR UST, YTM	3,20	06 п. ↑	
Russia-30	117,50	0,21% ↑	3,59
Rus-30 spread	117	-126 п. ↓	
Bra-40	101,16	-0,37% ↓	10,86
Tur-30	168,56	0,00% ↓	5,12
Mex-34	125,74	-0,25% ↓	4,70
CDS 5 Russia	330,01	-126 п. ↓	
CDS 5 Gazprom	445	-56 п. ↓	
CDS 5 Brazil	259	-16 п. ↓	
CDS 5 Turkey	219	26 п. ↑	
<b>Валютный и денежный рынок</b>			
			YTD%
\$/Руб. ЦБР	55,4726	-0,66% ↓	83,8 ↑
\$/Руб.	55,8097	0,38% ↑	-8,8 ↓
EUR/\$	1,1066	-0,78% ↓	-8,5 ↓
Ruble Basket	58,4926	0,61% ↑	11,2 ↑
<b>Imp rate</b>			
NDF \$/Rub 6M	12,56%	-0,18 ↓	
NDF \$/Rub 12M	12,13%	-0,19 ↓	
NDF \$/Rub 3Y	10,68%	-0,10 ↓	
3M Libor	0,2832	-0,056 п. ↓	
Libor overnight	0,1120	0,126 п. ↑	
MosPrime	12,45	06 п. ↓	
1D РЕПО+свопы, млрд	118	-158 ↓	
<b>Фондовые индексы</b>			
			YTD%
RTS	931	-0,99% ↓	17,7 ↑
DOW	17 758	0,79% ↑	-0,4 ↓
S&P500	2 077	0,69% ↑	0,9 ↑
Bovespa	52 758	-0,61% ↓	5,5 ↑
<b>Сырьевые товары</b>			
Brent spot	61,04	-0,52% ↓	9,5 ↑
Gold	1165,43	-0,71% ↓	-1,9 ↓

Источник: Bloomberg

## Комментарий по долговому рынку, стр. 3

Переговоры по Греции очевидно отложены на «послереферендума». В центре внимания игроков вчера оказались сильные данные из США по рынку труда и перерабатывающему сектору. Аппетит к риску возрос, полностью компенсировав бегство в качество, наблюдавшееся в понедельник.

В преддверии длинных выходных в США, а также голосования в Греции инвесторы могут предпочесть занять денежные позиции, сократив вложения в бумагу.

## Макроэкономика, стр. 3

Структура ВВП за 1К15 подтверждает ограниченный потенциал снижения запасов; ПОЗИТИВНО

## Корпоративные новости, стр. 4

Минфин разместил ОФЗ 24018 на 15 млрд руб при спросе в 39,7 млрд руб

РУСГИДРО проводит сбор заявок на 3 выпуска биржевых облигаций суммарным объемом 15 млрд руб

Белгородская область сегодня проведет сбор заявок на облигации объемом 5,25 млрд руб

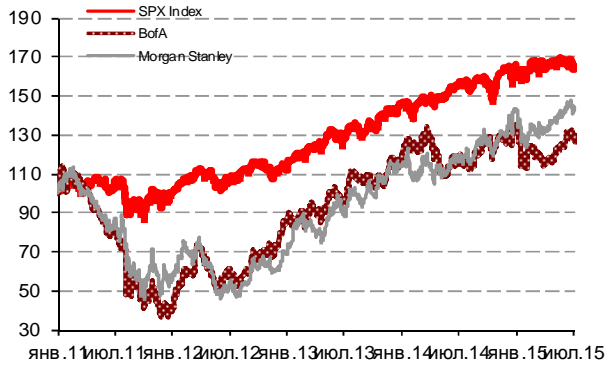
## НОВОСТИ ВКРАТЦЕ:

- Росстат: Инфляция в РФ с 23 по 29 июня была нулевой, с начала года составила 8,5%
- РСХБ планирует разместить субординированные облигации на 30 млрд руб серий 24-26
- Тинькофф Банк выкупил еврооблигации с погашением в 2015 г на \$48,02 млн
- Альфа Укрфинанс выкупил по оферте 3,8% выпуска облигаций серии 01 на 114,6 млн руб
- Ставка 3-4-го купонов по облигациям МКБ серии БО-10 составит 12,25% годовых (+175 б.п.)

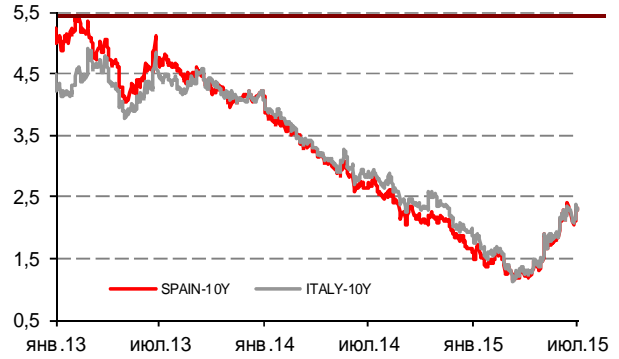
## Российский рынок

### ГРАДУСНИК КРИЗИСА

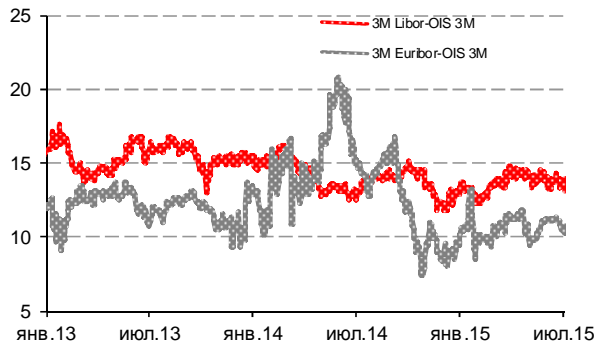
**Илл 1: S&P500 vs S&P500 Bank Index**



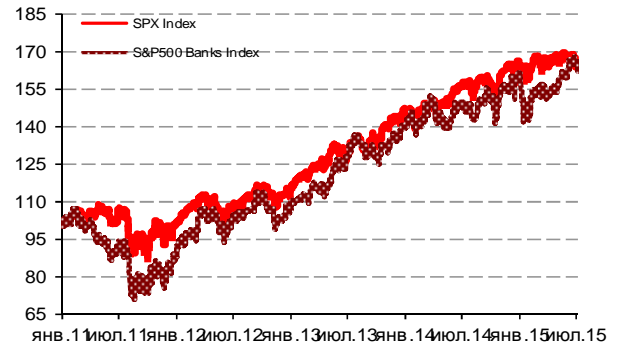
**Илл 2: Доходность суверенных 10-летних облигаций Испании и Италии**



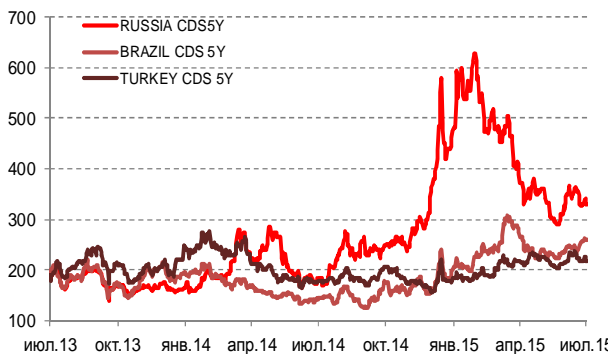
**Илл 3: 3MLibor/Euribor-OIS Spread**



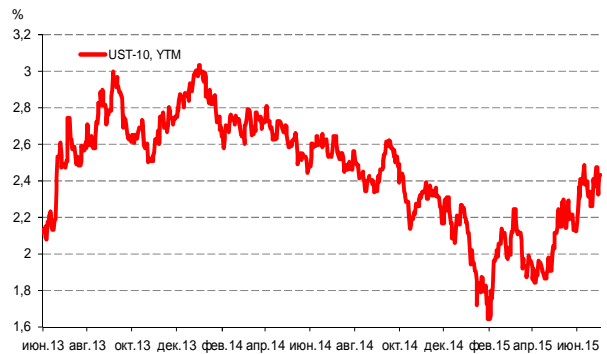
**Илл 4: S&P500 vs банки США (01.01.11=100)**



**Илл 5: CDS 5Y Бразилия, Турция, Россия**



**Илл 6: Доходность UST-10**



Источник: Bloomberg

Источник: Bloomberg

---

## Комментарий по долговому рынку

Финансовые рынки не отреагировали на невыплату Грецией долга перед МВФ, что де-факто вызывает кросс-дефолт по долгам страны. Противоречивая информация также не влияет на ход торгов. Судя по всему, все стороны решили отложить какие-либо переговоры до получения результатов референдума.

Более значимой для рынка стала вчерашняя статистика из США. Предварительные данные по рынку труда от агентства ADP оказались существенно лучше прогнозов, показав прирост числа занятости на 237 тыс мест против ожидавшихся 217,5 тыс. На этом фоне инвесторы ждут столь же сильных официальных показателей, которые выйдут сегодня в 15:30 МСК. Также лучше ожиданий оказался индекс ISM Manufacturing. В результате того, что страхи по поводу Греции отошли на второй план, а сильная статистика играет в пользу более раннего повышения базовой ставки, вчера наблюдался рост аппетита к риску. В результате 10-летние КО США выросли в доходности на 7 б.п. – до 2,42% годовых, полностью отыграв снижение в начале понедельника, обусловленное опасениями по поводу выхода Греции из еврозоны.

Российский внешний долг также торговался вчера с уверенным повышением котировок. Кредитный риск на Россию CDS 5Y сузился сразу на 10 б.п. – до 330 б.п.

На внутреннем рынке результаты размещения ОФЗ подтвердили сохранение спроса на гособлигации у части инвесторов – выпуск ОФЗ с плавающим купоном был размещен полностью с переподпиской в 2,6 раза. Также проходящие размещения в корпоративном и субфедеральном секторах подтверждают сохранение нереализованного спроса.

Учитывая, что завтра в США выходной, а в воскресенье пройдет референдум в Греции, который определит дальнейшую стратегию переговоров – мы ожидаем, что инвесторы предпочтут занять более осторожную позицию перед выходными, частично сократив позиции.

*Екатерина Леонова, Старший аналитик (+7 495) 974-2515 доб. 8523*

---

## Макроэкономика

### **Структура ВВП за 1К15 подтверждает ограниченный потенциал снижения запасов; ПОЗИТИВНО**

Структура ВВП по использованию за 1К15, которую вчера опубликовал Росстат, подтверждает различия между нынешней рецессией и кризисом 2008-2009 гг. Первое расхождение связано с тем, что самый большой негативный вклад в снижение ВВП на 2,2% г/г в 1К15 пришелся на потребление (-5 п.п.), которое продемонстрировало глубокий спад на 6,4% г/г, тогда как вклад чистого экспорта составил положительные 7 п.п. Оба фактора стали следствием более стремительного ослабления рубля при свободном плавании, чем при регулируемом властями ослаблении рубля в 3К08-1К09, которое защитило потребителей и одновременно ограничило расширение торгового баланса в части импорта.

Второе расхождение объясняется менее значительным снижением запасов. На этот фактор пришлось всего 3 п.п. спада ВВП в 1К15, что аналогично 1К14 и гораздо меньше, чем 8-10 п.п. в 2009 г. Эти данные говорят о том, что сейчас запасы уже находятся на низком уровне, в отличие от 2006-2007 гг, когда наблюдался значительный перегрев.

Такая конфигурация предполагает очень ограниченный потенциал снижения ВВП в этом году в сравнении со снижением на 8% в 2009 г, и мы подтверждаем свой прогноз спада экономики на 3% по итогам этого года. С другой стороны, устойчиво негативный тренд в инвестициях, которые снизились на 8,8% г/г в 1К15 (и их доля в структуре ВВП упала до 10-летнего минимума 13,6%) может наложить дополнительные ограничения на уже и так низкий уровень потенциального экономического роста, который мы оцениваем в 1%.

*Дмитрий Долгин Старший аналитик (7 495) 780-4724*

---

## **Корпоративные новости**

### **Минфин разместил ОФЗ 24018 на 15 млрд руб при спросе в 39,7 млрд руб**

Учитывая, что спрос превышал предложение в 2,65 раза, Минфин полностью разместил запланированный объем в 15 млрд руб. Доходность по цене отсечения составила 14,85% годовых, по средневзвешенной цене - 14,77% годовых. Выпуск имеет плавающую ставку купона, привязанную к ставке 6M RUONIA, увеличенной на 74 б.п. Дата погашения ОФЗ 24018 - 27 декабря 2017 г.

### **РУСГИДРО проводит сбор заявок на 3 выпуска биржевых облигаций суммарным объемом 15 млрд руб**

К размещению предлагаются три выпуска из программы биржевых облигаций – серий БО-П01, БО-П02 и БО-П03. Объем эмиссии каждого выпуска составит 5 млрд руб. Срок обращения – 3 года. Техническое размещение бумаг намечено на 8 июля. Организаторами размещения выступают Сбербанк КИБ, ВТБ Капитал и Райффайзенбанк.

### **Белгородская область сегодня проведет сбор заявок на облигации объемом 5,25 млрд руб**

Техническое размещение облигаций намечено на 7 июля. Срок обращения выпуска составит 5 лет с ежеквартальной выплатой купонного дохода и амортизацией основной суммы долга в размере 10% от номинала в даты выплаты 7-го, 11-го и 15-го купонов, по 20% от номинала - в даты выплаты 9-го и 13-го купонов.

Ставка купона на срок до погашения будет определена по результатам бук-билдинга. Ориентир ставки купона установлен в диапазоне 12,0-12,5% годовых.

*Екатерина Леонова, Старший аналитик (+7 495) 974-2515 доб. 8523*

### ДИНАМИКА РОССИЙСКИХ ОБЛИГАЦИЙ

Илл. 7: Динамика российских суверенных и субфедеральных еврооблигаций

	Дата погаш-я	Дюра-ция, лет	Дата ближ. купона	Ставка купона	Цена закрытия	Изме-нение	Доход-сть к оферте/погаш-ю	Текущ дох-сть	Спред по дю-рации	Изм. спреда	М.Дюра	Объем выпуска млн	Валюта	Рейтинги S&P/Moodys/Fitch		
<b>Суверенные</b>																
Россия-17	04.04.2017	1,71	04.10.15	3,25%	102,22	0,00%	1,96%	3,18%	126	-5,7	1,69	2 000	USD	BB+/	Ba1	/ BBB-
Россия-18	24.07.2018	2,62	24.07.15	11,00%	121,60	0,07%	3,50%	9,05%	242	-9,3	2,57	3 466	USD	BB+/	Ba1	/ BBB-
Россия-19	16.01.2019	3,30	16.07.15	3,50%	98,74	0,08%	3,89%	3,54%	281	-8,4	3,24	1 500	USD	BB+/	Ba1	/ BBB-
Россия-20	29.04.2020	4,32	29.10.15	5,00%	103,13	0,20%	4,27%	4,85%	281	-11,2	4,23	3 500	USD	BB+/	Ba1	/ BBB-
Россия-22	04.04.2022	5,83	04.10.15	4,50%	98,37	0,24%	4,78%	4,57%	263	-11,1	5,69	2 000	USD	BB+/	Ba1	/ BBB-
Россия-23	16.09.2023	6,76	16.09.15	4,88%	99,37	0,26%	4,97%	4,91%	281	-10,9	6,60	3 000	USD	BB+/	Ba1	/ BBB-
Россия-28	24.06.2028	7,92	24.12.15	12,75%	158,10	0,33%	6,18%	8,06%	375	-11,2	7,68	2 500	USD	BB+/	Ba1	/ BBB-
Россия-30	31.03.2030	4,44	30.09.15	7,50%	117,50	0,21%	3,59%	6,38%	117	-11,8	4,28	132 614	USD	BB+/	Ba1	/ BBB-
Россия-42	04.04.2042	13,61	04.10.15	5,63%	94,81	0,45%	6,02%	5,93%	359	-10,2	13,21	3 000	USD	BB+/	Ba1	/ BBB-
Россия-43	16.09.2043	13,70	16.09.15	5,88%	97,71	0,78%	6,04%	6,01%	362	-12,7	13,30	1 500	USD	BB+/	Ba1	/ BBB-
Россия-18руб	10.03.2018	2,41	10.09.15	7,85%	92,50	0,11%	11,15%	8,49%	--	--	2,28	90 000	RUB	BBB-/	Ba1	/ BBB-
Россия-20eur	16.09.2020	4,70	16.09.15	3,63%	99,71	0,14%	3,68%	3,64%	--	--	4,54	750	EUR	BB+/	Ba1	/ BBB-
<b>Прочие</b>																
Москва-16	20.10.2016	1,25	20.10.15	5,06%	103,32	-0,16%	2,43%	4,90%	--	--	--	407	EUR	BB+/	Ba1	/ BBB-
Беларусь-15	03.08.2015	0,09	03.08.15	8,75%	99,50	-0,00%	14,15%	8,79%	--	--	--	1 000	USD	B-/	Caa1	/

Источник: Bloomberg, Отдел исследований Альфа-Банка

Илл. 8: Динамика российских банковских еврооблигаций

	Дата погаш-я	Дюра-ция, лет	Дата ближ. купона	Ставка купона	Цена закрытия	Изме-нение	Доход-сть к оферте/погаш-ю	Текущ дох-сть	Спред по дю-рации	Изм. спреда	Спред к сувер. евро-облиг.	Объем выпуска млн	Валюта	Рейтинги S&P/Moodys/Fitch		
АК Барс-15	19.11.2015	0,38	19.11.15	8,75%	101,25	0,00%	5,34%	8,64%	464	-7,6	338	500 USD	/	B1	/ BB-	
Альфа-17Е	10.06.2017	1,89	10.06.16	5,50%	100,62	0,01%	5,15%	5,47%	--	--	--	350 EUR	B+/	B1	/ BB	
Альфа17*	22.02.2017	1,55	22.08.15	6,30%	100,13	-0,47%	6,21%	6,29%	551	-25,0	425	300 USD	B+/	B1	/ BB	
Альфа-17-2	25.09.2017	2,05	25.09.15	7,88%	103,89	0,33%	5,98%	7,58%	528	-21,5	402	1 000 USD	BB/	Ba2	/ BB+	
Альфа-19*	26.09.2019	3,62	26.09.15	7,50%	97,36	0,22%	8,25%	7,70%	678	-12,5	436	750 USD	B+/	B1	/ BB	
Альфа-21	28.04.2021	4,73	28.10.15	7,75%	99,49	0,46%	7,86%	7,79%	614	-16,6	427	1 000 USD	BB/	Ba2	/ BB+	
Альфа-25с	18.02.2025	3,72	18.08.15	9,50%	99,20	0,23%	9,63%	9,58%	816	-10,1	574	250 USD	/	B2u	/ BB	
Банк Москвы-15*	25.11.2015	0,40	25.11.15	5,97%	99,99	0,01%	5,95%	5,97%	526	-7,5	400	300 USD	/	B1	/ WD	
Банк Москвы-17*	10.05.2017	1,77	10.11.15	6,02%	98,21	0,31%	7,06%	6,13%	636	-23,2	510	400 USD	/	B1	/ WD	
Банк СПб-18*	24.10.2018	2,80	24.10.15	11,00%	97,31	0,00%	11,99%	11,30%	1092	-6,1	850	101 USD	/	B2	/ WD	
Внешпромбанк-16	14.11.2016	1,30	14.11.15	9,00%	96,70	0,00%	11,66%	9,31%	1096	-4,7	970	225 USD	B+/	B2	/	
ВостЭкспресс-19с	29.05.2019	3,06	29.11.15	12,00%	73,18	0,00%	22,69%	16,40%	2162	-5,6	1881	125 USD	/	NR	/	
ВТБ-16Е	15.02.2016	0,62	15.02.16	4,25%	100,51	-0,12%	3,35%	4,23%	--	--	--	193 EUR	BB+/	Ba1	/ WD	
ВТБ-17	12.04.2017	1,69	12.10.15	6,00%	100,62	0,04%	5,62%	5,96%	493	-7,4	367	2 000 USD	/	Ba1	/ WD	
ВТБ-18*	29.05.2018	2,67	29.11.15	6,88%	101,66	0,14%	6,24%	6,76%	517	-11,7	274	1 514 USD	BB+/	Ba1	/ WD	
ВТБ-18-2	22.02.2018	2,42	22.08.15	6,32%	100,67	0,15%	6,03%	6,27%	533	-11,4	254	698 USD	BB+/	Ba1	/ WD	
ВТБ-22*	17.10.2022	5,67	17.10.15	6,95%	90,63	0,32%	8,71%	7,67%	655	-56,4	393	1 500 USD	BB-/	Ba3	/ WD	
ВТБ-35	30.06.2035	11,58	31.12.15	6,25%	97,76	-0,01%	6,45%	6,39%	403	-6,8	43	693 USD	BB+/	Ba1	/ WD	
ВЭБ-17	22.11.2017	2,26	22.11.15	5,45%	100,56	0,21%	5,20%	5,42%	450	-14,6	170	600 USD	BB+/	/	/ BBB-	
ВЭБ-17-2	13.02.2017	1,54	13.08.15	5,38%	101,00	0,09%	4,72%	5,32%	402	-11,3	277	750 USD	BB+/	/	/ BBB-	
ВЭБ-18Е	21.02.2018	2,55	21.02.16	3,04%	94,46	0,22%	5,34%	3,21%	--	--	--	1 000 EUR	BB+/	/	/ BBB-	
ВЭБ-18	21.11.2018	3,17	21.11.15	4,22%	93,82	0,34%	6,28%	4,50%	520	-17,1	239	850 USD	BB+/	/	/ BBB-	
ВЭБ-20	09.07.2020	4,18	09.07.15	6,90%	97,68	0,49%	7,46%	7,07%	600	-18,2	319	1 600 USD	BB+/	/	/ BBB-	
ВЭБ-22	05.07.2022	5,56	05.07.15	6,03%	89,92	0,45%	7,93%	6,70%	621	-14,7	314	1 000 USD	BB+/	/	/ BBB-	
ВЭБ-23Е	21.02.2023	6,53	21.02.16	4,03%	85,35	0,32%	6,52%	4,72%	--	--	--	500 EUR	BB+/	/	/ BBB-	
ВЭБ-23	21.11.2023	6,54	21.11.15	5,94%	87,89	0,47%	7,95%	6,76%	579	-14,4	298	1 150 USD	BB+/	/	/ BBB-	
ВЭБ-25	22.11.2025	7,40	22.11.15	6,80%	90,84	0,55%	8,12%	7,49%	596	-14,6	194	1 000 USD	BB+/	/	/ BBB-	
ВЭБ-Лизинг-16	27.05.2016	0,89	27.11.15	5,13%	101,22	0,11%	3,74%	5,06%	304	-17,7	178	400 USD	BB+/	/	/ BBB-	
ГПБ-15	23.09.2015	0,23	23.09.15	6,50%	101,23	0,10%	1,01%	6,42%	31	-57,0	-95	948 USD	BB+/	Ba2	/ BB+	
ГПБ-17	17.05.2017	1,79	17.11.15	5,63%	100,31	0,16%	5,44%	5,61%	474	-14,2	349	1 000 USD	BB+/	Ba2	/ BB+	
ГПБ-18с	21.11.2018	3,09	21.11.15	5,75%	93,44	0,13%	8,00%	6,15%	692	-10,5	411	63 USD	/	/	/	
ГПБ-18Е	30.10.2018	3,09	30.10.15	3,98%	92,95	0,39%	6,39%	4,29%	--	--	--	1 000 EUR	BB+/	Ba2	/ BB+	
ГПБ-19*	03.05.2019	3,37	03.11.15	7,25%	97,24	0,11%	8,10%	7,46%	703	-9,6	421	500 USD	BB-/	B2	/ BB	
ГПБ-19	05.09.2019	3,75	05.09.15	4,96%	93,60	0,33%	6,74%	5,30%	528	-15,2	286	750 USD	BB+/	/	/ BB+	
ГПБ-23с	28.12.2023	6,25	28.12.15	7,50%	86,63	0,38%	9,86%	8,65%	770	-13,3	507	750 USD	/	NR	/ B+	
ЕАБР-20	26.09.2020	4,60	26.09.15	5,00%	98,59	-0,06%	5,31%	5,07%	359	-5,2	172	500 USD	BBB/	Baa1	/	
ЕАБР-22	20.09.2022	6,07	20.09.15	4,77%	94,25	0,00%	5,75%	5,06%	359	-7,0	97	500 USD	BBB/	Baa1	/ WD	
КрЕврБанк-19*	15.11.2019	3,71	15.11.15	8,50%	101,19	0,00%	8,17%	8,40%	670	-6,4	428	250 USD	/	B2	/ B+	
МКБ-18	01.02.2018	2,31	01.08.15	7,70%	98,49	0,26%	8,36%	7,82%	766	-16,4	486	500 USD	BB-/	B1	/ BB	
МКБ-18с	13.11.2018	2,93	13.11.15	8,70%	89,00	-0,01%	12,82%	9,78%	1175	-5,6	932	500 USD	/	NR	/ BB-	

НОМОС-18	25.04.2018	2,56	25.10.15	7,25%	100,10	0,05%	7,20%	7,24%	613	-8,3	371	500 USD	/	Ba3	/	WD
НОМОС-19*	26.04.2019	3,20	26.10.15	10,00%	97,96	-0,22%	10,65%	10,21%	958	1,0	677	500 USD	/	B2	/	WD
ПромсвязьБ-16*	08.07.2016	0,94	08.07.15	11,25%	104,50	-0,01%	6,60%	10,77%	590	-4,8	465	165 USD	/	B2	/	WD
ПромсвязьБ-17	25.04.2017	1,70	25.10.15	8,50%	102,76	-0,05%	6,85%	8,27%	615	-2,4	489	294 USD	/	B1	/	WD
ПромсвязьБ-19*	06.11.2019	3,56	06.11.15	10,20%	98,51	0,18%	10,63%	10,35%	916	-11,7	674	407 USD	/	B2	/	WD
ПромсвязьБ-21с	17.03.2021	4,22	17.09.15	10,50%	90,00	0,00%	13,03%	11,67%	1156	-6,3	875	100 USD	/	/	/	/
ПСБ-15*	29.09.2015	0,24	29.09.15	5,01%	100,48	0,25%	2,96%	4,99%	226	-109,3	100	400 USD	/	Ba3	/	WD
РенКап-16	21.04.2016	0,78	21.10.15	11,00%	98,60	-0,34%	12,83%	11,16%	1214	40,6	1088	126 USD	B /	WR	/	B-
РенКред-16	31.05.2016	0,89	30.11.15	7,75%	96,00	0,04%	12,51%	8,07%	1181	-8,7	1056	164 USD	B / *	B3	/	WD
РСХБ-17	15.05.2017	1,78	15.11.15	6,30%	101,00	0,21%	5,72%	6,24%	503	-17,2	377	584 USD	/	Ba2	/	BB+
РСХБ-17-2	27.12.2017	2,36	27.12.15	5,30%	98,66	0,37%	5,88%	5,37%	519	-21,1	239	1 300 USD	/	Ba2	/	BB+
РСХБ-18	29.05.2018	2,65	29.11.15	7,75%	103,28	0,23%	6,49%	7,50%	542	-15,0	299	980 USD	/	Ba2	/	BB+
РСХБ-21*	03.06.2021	0,90	03.12.15	6,00%	90,99	0,56%	7,94%	6,59%	724	-16,8	598	800 USD	/	B2	/	BB
РСХБ-23с	16.10.2023	5,88	16.10.15	8,50%	90,68	0,35%	10,19%	9,37%	803	-13,1	540	500 USD	/	NR	/	/
Русский Стандарт-15*	16.12.2015	0,46	16.12.15	7,73%	92,98	-0,58%	24,81%	8,31%	2411	144,8	2285	188 USD	CCC+	Caa1	/	/
Русский Стандарт-16*	01.12.2016	1,35	01.12.15	7,56%	81,38	3,33%	23,81%	9,29%	2311	-272,3	2186	188 USD	CCC+	Caa1	/	/
Русский Стандарт-17	11.07.2017	1,81	11.07.15	9,25%	99,61	0,05%	9,47%	9,29%	877	-7,8	751	414 USD	B /	B3	/	B / *-
Русский Стандарт-20с	10.04.2020	3,23	10.10.15	13,00%	62,13	-0,60%	27,75%	20,93%	2668	14,6	2386	350 USD	CCC+	Caa1	/	B / *-
Сбербанк-15	07.07.2015	0,01	07.07.15	5,50%	100,27	0,17%	-13,65%	5,48%	-1435	1434,6	-1560	1 500 USD	/	Ba1	/	BBB-
Сбербанк-17	24.03.2017	1,65	24.09.15	5,40%	101,31	0,19%	4,60%	5,33%	390	-16,8	264	1 250 USD	/	Ba1	/	BBB-
Сбербанк-17-2	07.02.2017	1,53	07.08.15	4,95%	100,82	0,20%	4,41%	4,91%	371	-18,3	245	1 300 USD	/	Ba1	/	BBB-
Сбербанк-19	28.06.2019	3,65	28.12.15	5,18%	96,85	0,52%	6,08%	5,35%	462	-21,0	220	1 000 USD	/	Ba1	/	BBB-
Сбербанк-22	07.02.2022	5,37	07.08.15	6,13%	97,03	0,66%	6,69%	6,31%	497	-19,0	190	1 500 USD	/	Ba1	/	BBB-
Сбербанк-22-2*	29.10.2022	6,04	29.10.15	5,13%	86,50	0,56%	7,56%	5,92%	540	-16,4	277	2 000 USD	/	Ba2	/	BB+
Сбербанк-23с	23.05.2023	6,35	23.11.15	5,25%	81,52	0,63%	8,51%	6,44%	635	-17,2	354	1 000 USD	/	/	/	BB+
Сбербанк-24с	26.02.2024	3,27	26.08.15	5,50%	84,02	1,28%	8,10%	6,55%	703	-25,5	422	1 000 USD	/	/	/	BB+
ТКС-15	18.09.2015	0,21	18.09.15	10,75%	101,36	-0,02%	4,14%	10,61%	344	-5,2	218	170 USD	/	B2	/	B+
ТКС-18*	06.06.2018	2,48	06.12.15	14,00%	101,78	-0,03%	13,24%	13,76%	1216	-5,1	974	200 USD	/	B3	/	B
ХКФ-20*	24.04.2020	2,48	24.10.15	9,38%	94,65	0,09%	11,65%	9,90%	1057	-9,9	815	229 USD	/	B3	/	B
ХКФ-21с	19.04.2021	4,35	19.10.15	10,50%	93,99	-0,09%	11,96%	11,17%	1024	-29,5	769	200 USD	/	NR	/	B

Источник: Bloomberg, Отдел исследований Альфа-Банка

\* - Доходность и дюрация рассчитываются к дате исполнения опциона на покупку, с-субординированные выпуски (по новым правилам)

### Илл. 9: Динамика российских корпоративных еврооблигаций в разбивке по секторам

	Дата погаш-я	Дюра-ция, лет	Дата ближ. купона	Ставка купона	Цена закрытия	Изме-нение	Доход-сть к оферте/погаш-ю	Текущ дох-сть	Спред по дю-рации	Изм. спред а	Спред к сувер. евро-облиг.	Объем выпуска млн	Валюта	Рейтинги S&P/Moodys/ Fitch
<b>Нефтегазовые</b>														
БК Евразия-20	17.04.2020	4,25	17.10.15	4,88%	88,27	0,02%	7,86%	5,52%	639	-6,8	358	600 USD	BB+ /	/BB
Газпром-15	12.11.2015	0,36	12.11.15	4,30%	100,74	0,00%	2,23%	4,27%	153	-6,7	28	700 USD	BB+ /	Ba1 /BBB-
Газпром-15-3	29.11.2015	0,41	29.11.15	5,09%	101,08	0,03%	2,42%	5,04%	172	-14,0	46	1 000 USD	BB+ /	Ba1 /BBB-
Газпром-16	22.11.2016	1,35	22.11.15	6,21%	104,01	0,24%	3,24%	5,97%	254	-24,0	128	1 350 USD	BB+ /	Ba1 /BBB-
Газпром-17Е	22.03.2017	1,67	22.03.16	5,14%	102,22	0,10%	3,77%	5,02%	--	--	--	500 EUR	BB+ /	Ba1 /BBB-
Газпром-17-2Е	02.11.2017	2,18	02.11.15	5,44%	102,83	0,14%	4,13%	5,29%	--	--	--	500 EUR	BB+ /	Ba1 /BBB-
Газпром-17-3Е	15.03.2017	1,67	15.03.16	3,76%	100,39	0,13%	3,50%	3,74%	--	--	--	1 400 EUR	BB+ /	Ba1 /BBB-
Газпром-18Е	13.02.2018	2,44	13.02.16	6,61%	105,77	0,23%	4,22%	6,24%	--	--	--	1 200 EUR	BB+ /	Ba1 /BBB-
Газпром-18-2	11.04.2018	2,51	11.10.15	8,15%	107,30	0,19%	5,28%	7,59%	421	-14,2	178	1 100 USD	BB+ /	Ba1 /BBB-
Газпром-20	06.02.2020	4,17	06.08.15	3,85%	92,60	0,27%	5,70%	4,16%	424	-12,7	143	800 USD	BB+ /	Ba1 /BBB-
Газпром-20Е	20.03.2020	4,39	20.03.16	3,39%	94,27	0,40%	4,77%	3,59%	--	--	--	1 000 EUR	BB+ /	Ba1 /BBB-
Газпром-21Е	26.02.2021	5,13	26.02.16	3,60%	93,41	0,23%	4,96%	3,85%	--	--	--	750 EUR	BB+ /	Ba1 /BBB-
Газпром-22	07.03.2022	5,42	07.09.15	6,51%	100,66	0,33%	6,39%	6,47%	467	-12,8	160	1 300 USD	BB+ /	Ba1 /BBB-
Газпром-22-2	19.07.2022	5,85	19.07.15	4,95%	92,71	0,40%	6,24%	5,34%	409	-13,8	146	1 000 USD	BB+ /	Ba1 /BBB-
Газпром-25Е	21.03.2025	7,98	21.03.16	4,36%	95,28	0,23%	4,99%	4,58%	--	--	--	500 EUR	BB+ /	Ba1 /BBB-
Газпром-28	06.02.2028	9,05	06.08.15	4,95%	86,79	0,38%	6,50%	5,70%	408	-11,1	33	900 USD	BB+ /	Ba1 /BBB-
Газпром-34	28.04.2034	9,99	28.10.15	8,63%	112,12	0,37%	7,42%	7,69%	500	-10,7	124	1 200 USD	BB+ /	Ba1 /BBB-
Газпром-37	16.08.2037	10,97	16.08.15	7,29%	99,33	0,58%	7,35%	7,34%	493	-12,2	133	1 250 USD	BB+ /	Ba1 /BBB-
ГазпромНефть-18Е	26.04.2018	2,73	26.04.16	2,93%	95,00	0,08%	4,87%	3,09%	--	--	--	750 EUR	BB+ /	Ba1 /BBB-
ГазпромНефть-22	19.09.2022	6,08	19.09.15	4,38%	85,65	0,36%	6,93%	5,11%	478	-12,9	215	1 500 USD	BB+ /	Ba1 /BBB-
ГазпромНефть-23	27.11.2023	6,60	27.11.15	6,00%	92,38	0,37%	7,22%	6,50%	507	-12,8	226	1 500 USD	BB+ /	Ba1 /BBB-
Лукойл-17	07.06.2017	1,84	07.12.15	6,36%	104,80	0,11%	3,75%	6,07%	306	-11,7	180	500 USD	BBB- /	Ba1 /BBB-
Лукойл-18	24.04.2018	2,68	24.10.15	3,42%	96,33	0,17%	4,83%	3,55%	375	-12,5	133	1 500 USD	BBB- /	Ba1 /BBB-
Лукойл-19	05.11.2019	3,78	05.11.15	7,25%	105,82	0,19%	5,71%	6,85%	425	-11,6	183	600 USD	BBB- /	Ba1 /BBB-
Лукойл-20	09.11.2020	4,61	09.11.15	6,13%	102,18	0,16%	5,65%	5,99%	393	-10,0	206	1 000 USD	BBB- /	Ba1 /BBB-
Лукойл-22	07.06.2022	5,67	07.12.15	6,66%	103,89	0,22%	5,96%	6,41%	380	-54,6	118	500 USD	BBB- /	Ba1 /BBB-
Лукойл-23	24.04.2023	6,52	24.10.15	4,56%	89,62	0,34%	6,26%	5,09%	410	-12,3	129	1 500 USD	BBB- /	Ba1 /BBB-
НК Альянс-20	04.05.2020	3,86	04.11.15	7,00%	57,50	-0,51%	21,56%	12,17%	2010	8,8	1729	500 USD	NR /	/WD
Новатэк-16	03.02.2016	0,57	03.08.15	5,33%	101,11	-0,00%	3,40%	5,27%	270	-5,9	144	600 USD	BB+ /	Ba1 /BBB-
Новатэк-21	03.02.2021	4,64	03.08.15	6,60%	100,16	0,18%	6,57%	6,59%	485	-10,4	298	650 USD	BB+ /	Ba1 /BBB-
Новатэк-22	13.12.2022	6,32	13.12.15	4,42%	86,48	0,38%	6,76%	5,11%	460	-13,2	179	1 000 USD	BB+ /	Ba1 /BBB-
Роснефть-17	06.03.2017	1,63	06.09.15	3,15%	98,14	0,15%	4,31%	3,21%	361	-14,1	235	1 000 USD	BB+ /	Ba1 /WD
Роснефть-22	06.03.2022	5,73	06.09.15	4,20%	85,64	0,19%	6,92%	4,90%	476	-10,3	214	2 000 USD	BB+ /	Ba1 /WD
ТНК-ВР-16	18.07.2016	0,99	18.07.15	7,50%	104,33	0,05%	3,25%	7,19%	255	-11,1	129	1 000 USD	BB+ /	Ba1 /WD

ТНК-ВР-17	20.03.2017	1,62	20.09.15	6,63%	103,85	0,11%	4,27%	6,38%	357	-12,1	232	800 USD	BB+ /	Ba1	/WD
ТНК-ВР-18	13.03.2018	2,44	13.09.15	7,88%	104,96	0,16%	5,85%	7,50%	516	-12,1	236	1 100 USD	BB+ /	Ba1	/WD
ТНК-ВР-20	02.02.2020	3,88	02.08.15	7,25%	102,28	0,19%	6,66%	7,09%	520	-11,4	239	500 USD	BB+ /	Ba1	/WD
<b>Металлургические</b>															
Евраз-15	10.11.2015	0,36	10.11.15	8,25%	101,50	0,24%	3,93%	8,13%	323	-76,4	197	138 USD	BB- /	B1	/BB-
Евраз-17	24.04.2017	1,71	24.10.15	7,40%	101,55	0,09%	6,47%	7,29%	577	-10,8	451	600 USD	BB- /	B1	/BB-
Евраз-18	24.04.2018	2,50	24.10.15	9,50%	103,99	0,13%	7,88%	9,14%	681	-11,6	439	509 USD	BB- /	B1	/BB-
Евраз-18-2	27.04.2018	2,58	27.10.15	6,75%	96,97	0,25%	7,97%	6,96%	689	-16,0	447	850 USD	BB- /	B1	/BB-
Евраз-20	22.04.2020	4,12	22.10.15	6,50%	91,10	0,27%	8,81%	7,13%	734	-12,9	453	1 000 USD	BB- /		/BB-
Кокс-16	23.06.2016	0,96	23.12.15	7,75%	96,50	0,98%	11,64%	8,03%	1094	-111,8	969	199 USD	B- /	B3	/
Металлоинвест-16	21.07.2016	1,01	21.07.15	6,50%	102,25	0,26%	4,29%	6,36%	359	-31,4	233	750 USD	/	Ba2	/BB
Металлоинвест-20	17.04.2020	4,19	17.10.15	5,63%	92,25	0,21%	7,58%	6,10%	612	-11,5	331	1 000 USD	BB /	Ba2	/BB
НЛМК-18	19.02.2018	2,47	19.08.15	4,45%	97,37	0,07%	5,53%	4,57%	446	-8,8	204	708 USD	BB+ /	Ba1	/BBB-
НЛМК-19	26.09.2019	3,81	26.09.15	4,95%	95,86	0,09%	6,07%	5,16%	461	-8,7	218	471 USD	BB+ /	Ba1	/BBB-
НорНикель-18	30.04.2018	2,67	31.10.15	4,38%	100,47	0,01%	4,20%	4,35%	312	-6,5	70	750 USD	BBB- /	Ba1	/BBB-
НорНикель-20	28.10.2020	4,64	28.10.15	5,55%	99,72	0,09%	5,61%	5,57%	389	-8,5	202	1 000 USD	BBB- /	Ba1	/BBB-
Распадская-17	27.04.2017	1,71	27.10.15	7,75%	96,02	0,02%	10,19%	8,07%	949	-5,9	823	400 USD	/	B2	/B+
Северсталь-16	26.07.2016	1,02	26.07.15	6,25%	103,29	0,19%	3,09%	6,05%	239	-24,3	114	247 USD	BB+ /	Ba1	/BB+
Северсталь-17	25.10.2017	2,16	25.10.15	6,70%	104,59	0,09%	4,58%	6,41%	389	-9,5	263	563 USD	BB+ /	Ba1	/BB+
Северсталь-18	19.03.2018	2,55	19.09.15	4,45%	97,34	0,21%	5,51%	4,57%	444	-14,6	202	576 USD	BB+ /	NR	/BB+
Северсталь-22	17.10.2022	5,91	17.10.15	5,90%	94,28	0,19%	6,91%	6,26%	475	-10,3	213	697 USD	BB+ /	Ba1	/BB+
ТМК-18	27.01.2018	2,30	27.07.15	7,75%	98,60	-0,10%	8,36%	7,86%	766	-0,8	487	500 USD	B+ /	B1	/
ТМК-20	03.04.2020	4,02	03.10.15	6,75%	88,14	0,02%	9,94%	7,66%	847	-6,8	566	500 USD	B+ /	B1	/
<b>Телекоммуникационные</b>															
МТС-20	22.06.2020	4,18	22.12.15	8,63%	108,57	0,22%	6,58%	7,94%	511	-11,8	230	750 USD	BB+ /	Ba1	/ BB+ /*
МТС-23	30.05.2023	6,52	30.11.15	5,00%	90,40	0,36%	6,58%	5,53%	442	-12,6	161	500 USD	BB+ /	Ba1	/ BB+ /*
Вымпелком-16	23.05.2016	0,87	23.11.15	8,25%	103,87	0,07%	3,79%	7,94%	309	-14,6	183	266 USD	BB /	Ba3	/
Вымпелком-16-2	02.02.2016	0,57	02.08.15	6,49%	101,92	0,07%	3,15%	6,37%	245	-19,0	119	264 USD	BB /	Ba3	/
Вымпелком-17	01.03.2017	1,58	01.09.15	6,25%	102,99	0,13%	4,37%	6,07%	367	-14,0	241	349 USD	BB /	Ba3	/
Вымпелком-18	30.04.2018	2,53	31.10.15	9,13%	107,48	0,08%	6,19%	8,49%	512	-9,8	270	499 USD	BB /	Ba3	/
Вымпелком-19	13.02.2019	3,27	13.08.15	5,20%	95,98	0,14%	6,46%	5,42%	539	-10,5	258	571 USD	BB /	Ba3	/
Вымпелком-21	02.02.2021	4,50	02.08.15	7,75%	100,89	0,15%	7,55%	7,68%	583	-9,9	396	651 USD	BB /	Ba3	/
Вымпелком-22	01.03.2022	5,22	01.09.15	7,50%	98,42	0,31%	7,81%	7,62%	609	-12,5	303	1 280 USD	BB /	Ba3	/
Вымпелком-23	13.02.2023	5,98	13.08.15	5,95%	88,95	0,41%	7,91%	6,69%	575	-13,9	312	983 USD	BB /	Ba3	/
<b>Прочие</b>															
АПРОСА-20	03.11.2020	4,44	03.11.15	7,75%	104,86	0,16%	6,65%	7,39%	493	-10,3	306	1 000 USD	BB- /	Ba2	/ BB
АФК-Система-19	17.05.2019	3,42	17.11.15	6,95%	95,82	0,00%	8,23%	7,25%	676	-6,3	434	500 USD	BB /		/ BB-
ПК Борец-18	26.09.2018	2,84	26.09.15	7,63%	88,59	-0,28%	11,97%	8,61%	1090	4,5	848	413 USD	BB- /	B1	/
ДВМП-18	02.05.2018	2,47	02.11.15	8,00%	62,87	-0,17%	27,74%	12,72%	2667	3,0	2424	421 USD	B- /		/ B-
ДВМП-20	02.05.2020	3,71	02.11.15	8,75%	62,02	-0,96%	21,84%	14,11%	2038	22,4	1796	234 USD	B- /		/ B-
Домодедово-18	26.11.2018	3,09	26.11.15	6,00%	91,66	0,05%	8,89%	6,55%	782	-7,7	501	300 USD	BB+ /		/ BB+
Еврохим-17	12.12.2017	2,32	12.12.15	5,13%	100,22	0,12%	5,03%	5,11%	433	-10,4	153	750 USD	BB /		/ BB
ПолюсЗолото-20	29.04.2020	4,23	29.10.15	5,63%	94,33	0,10%	7,03%	5,96%	556	-8,7	276	750 USD	BB+ /		/ BBB-
РЖД-17	03.04.2017	1,67	03.10.15	5,74%	101,83	0,15%	4,63%	5,64%	393	-14,5	268	1 500 USD	BB+ /	Ba1	/ BBB-
РЖД-21Е	20.05.2021	5,37	20.05.16	3,37%	87,24	0,25%	6,01%	3,87%	--	--	--	1 000 EUR	BB+ /	Ba1	/ BBB-
РЖД-22	05.04.2022	5,59	05.10.15	5,70%	94,39	0,29%	6,75%	6,04%	503	-11,8	196	1 400 USD	BB+ /	Ba1	/ BBB-
РЖД-23Е	06.03.2023	6,48	06.03.16	4,60%	91,13	0,16%	6,07%	5,05%	--	--	--	500 EUR	BB+ /	Ba1	/ BBB-
Сибур-18	31.01.2018	2,43	31.07.15	3,91%	94,05	0,32%	6,45%	4,16%	576	-18,3	296	1 000 USD	/	Ba1	/ BB+
СИНЕК-15	03.08.2015	0,09	03.08.15	7,70%	100,05	-0,04%	6,87%	7,70%	617	39,1	491	250 USD	/	Ba2	/ BBB-
Совкомфлот-17	27.10.2017	2,19	27.10.15	5,38%	96,71	-0,13%	6,93%	5,56%	623	1,0	343	800 USD	/	B1	/ BB-
Уралкалий-18	30.04.2018	2,69	31.10.15	3,72%	93,79	0,13%	6,15%	3,97%	507	-11,0	265	650 USD	/	Ba1	/ BBB-
Фосагро-18	13.02.2018	2,46	13.08.15	4,20%	97,22	0,32%	5,35%	4,32%	428	-19,1	186	500 USD	/	Ba1	/ BB+

Источник: Bloomberg, Отдел исследований Альфа-Банка





## Информация

<b>Альфа-Банк (Москва)</b>	Россия, Москва, 107078, пр-т Академика Сахарова, 12 Саймон Вайн, Со-руководитель Блока Корпоративно-Инвестиционный Банк (+7 495) 745-7896
<b>Управление долговых ценных бумаг с фиксированным доходом</b>	Михаил Грачев, Управляющий директор, Начальник Управления долговых ценных бумаг с фиксированным доходом (7 495) 785-74 04
<b>Торговые операции</b>	Сергей Осмачек, вице-президент по торговым операциям (7 495) 783 51 02 Ольга Паркина, вице-президент по продажам (7 495) 785-74 09 Андрей Мазкун, менеджер по продажам (7 499) 681-27 85 Владислав Корзан, директор по операциям финансирования (7 495) 783-51 03 Егор Романченко, вице-президент по операциям финансирования (7 495) 786-48 97
<b>Аналитическая поддержка</b>	Екатерина Леонова, вице-президент, долговой аналитик (7 495) 974-25 15 (доб. 8523) Александр Курбат, кредитный аналитик (7 495) 780-63 78
<b>Долговой рынок капитала</b>	Дэвид Мэтлок, директор- начальник отдела (7 495) 783-50 29

© Альфа-Банк, 2015 г. Все права защищены. Генеральная лицензия ЦБ РФ № 1326 от 29.01.1998 г.

Настоящий отчет и содержащаяся в нем информация являются исключительной собственностью Альфа-Банка. Несанкционированное копирование, воспроизводство и распространение настоящего материала, частично или полностью, в отсутствие разрешения Альфа-Банка в письменной форме строго запрещено.

Данный материал предназначен ОАО «Альфа-Банк» (далее – «Альфа-Банк») для распространения в Российской Федерации. Он не предназначен для распространения среди частных инвесторов. Несмотря на то, что приведенная в данном материале информация получена из источников, которые, по мнению Альфа-Банка, являются надежными, Альфа-Банк, его руководящие и прочие сотрудники не делают заявлений и не дают заверений ни в прямой, ни в косвенной форме, относительно своей ответственности за точность, полноту такой информации и отсутствие в данном материале каких-либо важных сведений. Любая информация и любые суждения, приведенные в данном материале, могут быть изменены без предупреждения. Альфа-Банк не дает заверений и не заявляет, что упомянутые в данном материале ценные бумаги и/или суждения предназначены для всех его получателей. Данный материал и содержащиеся в нем сведения носят исключительно информативный характер и не могут рассматриваться ни как приглашение или побуждение сделать оферту, ни как просьба купить или продать ценные бумаги или другие финансовые инструменты, или осуществить какую-либо иную инвестиционную деятельность. Альфа-Банк и связанные с ним компании, руководящие сотрудники и прочие сотрудники всех этих структур, в т.ч. лица, участвующие в подготовке и издании данного материала, могут иметь отношения с маркет-мейкерами, а иногда и выступать в качестве таковых, а также в качестве консультантов, брокеров или представителей коммерческого или инвестиционного банка в отношении ценных бумаг, финансовых инструментов или компаний, упомянутых в данном материале, либо входить в органы управления таких компаний. Ценные бумаги с номиналом в иностранной валюте подвержены колебаниям валютного курса, которые могут привести к снижению их стоимости, цены или дохода от вложений в них. Кроме того, инвесторы, вкладывающие средства в ценные бумаги типа АДР, стоимость которых изменяется в зависимости от курса иностранных валют, принимают на себя валютный риск. Инвестиции в России и в российские ценные бумаги сопряжены со значительным риском, поэтому инвесторы, прежде чем вкладывать средства в такие бумаги, должны провести собственное исследование и изучить экономические и финансовые показатели самостоятельно. Инвесторы должны обсудить со своими финансовыми консультантами риски, связанные с таким приобретением. Альфа-Банк и их дочерние компании могут публиковать данный материал в других странах. Поскольку распространение данной публикации на территории других государств может быть ограничено законом, лица, в чьем распоряжении окажется данный материал, должны быть информированы о таких ограничениях и соблюдать их. Любые случаи несоблюдения указанных ограничений могут рассматриваться как нарушение закона о ценных бумагах и других соответствующих законов, действующих в той или иной стране. **Примечание, касающееся законодательства США о ценных бумагах:** Данная публикация распространяется в США компанией Alforta Capital Markets, Inc. (далее «Alforta»), являющейся дочерней компанией Альфа-групп, постольку, поскольку это разрешено законодательством США по ценным бумагам и другими соответствующими законами и положениями. В этой связи Alforta несет ответственность за содержание данного исследования. Лица на территории США, получившие данную публикацию и желающие осуществить сделку с той или иной ценной бумагой или финансовым инструментом, анализируемым в ней, должны делать это только после уведомления об этом представителя Alforta в США. Любые случаи несоблюдения данных ограничений могут рассматриваться как нарушение законодательства США о ценных бумагах.